



ISPRA

Istituto Superiore per la Protezione
e la Ricerca Ambientale

Agli inanellatori italiani Loro indirizzi

Cari amici,

in attesa che si concluda la prima annualità del progetto MonITRing, riportiamo qui di seguito alcune sintesi relative al primo semestre di attività. I dati qui riportati scaturiscono dai questionari on-line relativi agli esiti delle singole sessioni che abbiamo ricevuto dalla massima parte delle stazioni aderenti. Abbiamo conferma che alcuni siti aderenti non hanno potuto, per ragioni diverse, trasmetterci queste informazioni di sintesi; il numero dei siti qui considerati rappresenta quindi una leggera sottostima del totale reale delle stazioni coinvolte. La conclusione dell'anno consentirà a tutte le stazioni di fornire le informazioni necessarie a poter essere considerate nella sintesi dell'anno 2015.

Stazioni aderenti nel primo semestre 2015, numero, distribuzione geografica:

La Tab. 1 riporta i dati identificativi delle stazioni che risultano aver aderito al progetto MonITRing nel primo semestre 2015.

Tab. 1: stazioni aderenti al MonITRing nel primo semestre 2015

COD. LOC.	LOCALITA'	COMUNE	PROVINCIA
100	LE VENE DI BELLOCCHIO	Comacchio	Ferrara
263	P.TA GOETTA	Arenzano	Genova
428	CASALE	Vicenza	Vicenza
745	ROG.A RIELLO	Vicenza	Vicenza
1132	OFFIDA	Offida	Ascoli Piceno
1925	LAGO TRASIMENO	Magione	Perugia
2347	IL TRIBBIO	San Giovanni In Marignano	Rimini
2621	BRANZOLINO	Forli	Forli - Cesena
2639	RONCO	Leggiano	Varese
2853	CAST.O BUSSETO	Novi Ligure	Alessandria
2899	AROSIO	Arosio	Como
3964	VALLE DA PESCA CAVANATA	Grado	Gorizia
4803	MONTE PEREGO	Rodigo	Mantova
4893	LAGO DI CALDARO	Caldaro Sulla Strada Del Vino	Bolzano
6301	C. ROSSI	Rimini	Rimini
6901	COL DEL MAS	Ponte nelle Alpi	Belluno
6987	IL MONTELLO	Montebelluna	Treviso
7235	LAGO DI RIPASOTTILE	Rieti	Rieti
7711	STRAMIANO	Racconigi	Cuneo
7756	SASSONIA	Erba	Como
7831	M. ROVINALTO	Marano Sul Panaro	Modena
7895	GONARS	Gonars	Udine
9433	LA GRANGIA	Sommariva del Bosco	Cuneo
9487	RIO DELL'AGINA	Misano Adriatico	Rimini
10012	CANDELO	Candelo	Biella
10771	CIURBIANO DI SOTTO	Gradara	Pesaro Urbino
11486	PROCOIO 2°	Roma	Roma
11670	PALUDE DEL BUSATELLO	Gazzo Veronese	Verona
11672	VALFREDDA	Ferrara Di Monte Baldo	Verona
11792	CAPODARCO	Fermo	Ascoli Piceno
12113	JOUSSAUD	Pragelato	Torino
12213	BOSCO ROMAGNO	Cividale Del Friuli	Udine



ISPRA

Istituto Superiore per la Protezione
e la Ricerca Ambientale

12477	VIZZANO	Sasso Marconi	Bologna
13070	BELFORTE	Varese	Varese
14767	TORRILE	Torrile	Parma
14787	TOR PATERNO	Roma	Roma
16333	CANTON MAGISTRIS	Verbania	Verbania
16823	P.TE DEL LOSCO	Sant'Agata Bolognese	Bologna
17751	C.NA STELLA	Castelleone	Cremona
18559	C. MONTE PETRETO	Magione	Perugia
18997	C.NA URSINA	Cavernago	Bergamo
19185	V.LA AGNOLINI	Senigallia	Ancona
21029	RÒCCOLO	Zogno	Bergamo
21348	MOSTEROLO	Fontanetto Po	Vercelli
21412	MORTIZZUOLO	Mirandola	Modena
21456	C.NA BOSCACCIO	Gaggiano	Milano
21618	CAONADA	Montebelluna	Treviso
22306	POD.E CHIESUOLA	Collecchio	Parma
22431	CALA SCOMBRO DI DENTRO	Porto Torres	Sassari
23366	VEREZZI	Borgio Verezzi	Savona
23383	PINETA DI PATRIA	Castel Volturno	Caserta
23515	OSPEDALE	Merate	Lecco
23516	RIALE DELLA CAUDANA	Curino	Biella
23841	PUNTA ALICE	Ciro' Marina	Crotone
24409	C. MIELE	Conza Della Campania	Avellino
24624	VARANO BORGHI	Varano Borghi	Varese
29256	BORDUGO	Trebaseleghe	Padova
29341	BONOMI	Casalbeltrame	Novara
29526	CAPANNELLE	Grassobbio	Bergamo
30761	ERESEA	Villanova D'Albenga	Savona
31424	BRUGHIERA DOSSO	Somma Lombardo	Varese
31812	REGIO TRATTURELLO	Ruvo Di Puglia	Bari
32112	PEROSINI	Antignano	Asti
33940	VICO DI FUORI	Ortisei	Bolzano
36959	GAGGIOLO	Sorico	Como
38115	MODOTTO	Moruzzo	Udine
39077	VALDINACA	Laveno-Mombello	Varese
39574	T. ROIAL	Cordenons	Pordenone
39784	GRAVE	San Giovanni Al Natisone	Udine
41462	C. CHINELLATO	Spresiano	Treviso
42847	M.O DEL BOSCO	Villaverla	Vicenza
43493	C.NA BREDA	Brescia	Brescia
43911	ROG.A SONCINO	Albairate	Milano
44348	M. CHIARO	Candia Canavese	Torino
45972	VALLE GHEBO STORTO	Codevigo	Padova
46633	ARZARELLO	Saletto	Padova
48735	FALCONIERA NUOVA	Pegognaga	Mantova
49193	LE ROCCHE	Antignano	Asti
52377	C.SE CERRIONE	Castelfranco Emilia	Modena
53231	SESTOLA	Fiorano Modenese	Modena
55559	CARNÈ	Brisighella	Ravenna
55759	MONTE CERRETO DI SOPRA	Castrocaro Terme e Terra Del	Forli - Cesena
55844	CASOGNA	Firenzuola	Firenze
55966	LE DUE BOCCHE	Savignano Sul Rubicone	Forli - Cesena
56403	VAL DI NOCI	San Marcello Pistoiese	Pistoia
56668	M. BATTIFOLLE	Pescia	Pistoia
57501	PORTO DI STILLO	Fucecchio	Firenze
58433	GHIRETTO	Ostra	Ancona
58736	GAVIGLIANO	Belvedere Ostrense	Ancona
65274	C.LE ARSICCIO	Campotosto	L'Aquila
65470	APOLEGGIA	Rivodutri	Rieti



ISPRA

Istituto Superiore per la Protezione
e la Ricerca Ambientale

73679	PORTATURO	Fondi	Latina
74405	T.RE DEL FICO (ROV.E)	Formia	Latina
74411	MASS.A TORINO	Sessa Aurunca	Caserta
76290	I VARICONI	Castel Volturno	Caserta
84568	BOSCO DEL PANTANO SOTTANO	Policoro	Matera

In base ai dati trasmessi al CNI e qui sintetizzati, risulta un totale di 63 stazioni aderenti al progetto nel primo semestre. Valutiamo certamente incoraggiante questo numero di stazioni attive, soprattutto considerando le fasi iniziali di avviamento di questa nuova rete di monitoraggio ambientale. Anche la distribuzione geografica dei siti attivi, pur nell'ambito della maggiore concentrazione delle attività di inanellamento nel nord Italia confermata anche in ambito MonITRing, mostra una positiva ed ampia distribuzione latitudinale (Fig. 1). Ciò contribuisce a rispondere concretamente ad uno dei fini primari del progetto, e cioè il poter monitorare la variabilità stagionale degli indici di comunità ornitica anche su base latitudinale, in una prospettiva di gradiente di insularità.

Fig. 1: distribuzione delle stazioni MonITRing attive nel primo semestre 2015



La Tab. 2 riporta, per ciascuna delle stazioni aderenti, le sessioni di campo realizzate rispetto al calendario annuale previsto. Sono evidenziate in verde le stazioni che hanno realizzato almeno il 75% delle sessioni previste, limite questo indicato nei protocolli. Da notare come diverse altre stazioni si siano comunque molto avvicinate a questo limite. In rosso viene segnalata l'unica stazione (Arzarello, Saletto, Padova) che risulta aver coperto tutte le decadi previste nel primo semestre.



Tab. 2: uscite effettuate presso ciascuna delle stazioni aderenti

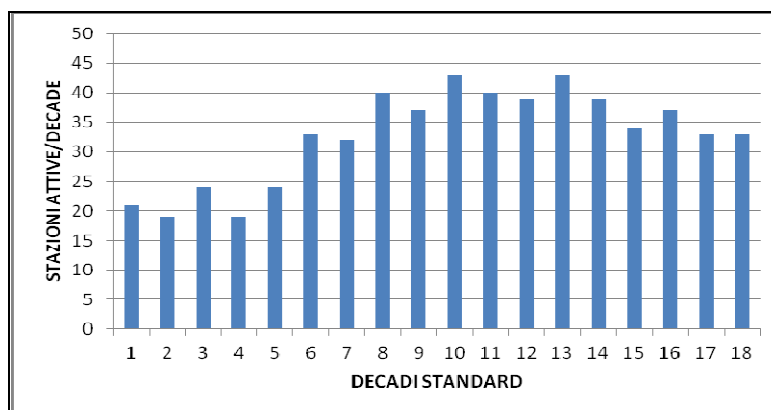
CODICE STAZIONE	DECADI																		TOTALE USCITE/ STAZIONE
	1°	2°	3°	4°	5°	6°	7°	8°	9°	10°	11°	12°	13°	14°	15°	16°	17°	18°	
428	0	0	0	1	1	1	1	1	1	1	1	1	1	1	1	1	0	0	13
996	0	0	0	0	0	0	0	0	1	0	1	1	0	0	0	0	0	0	3
1630	0	0	1	1	1	1	1	1	1	1	1	1	1	1	1	1	1	1	16
1925	0	0	0	0	0	0	0	1	0	1	1	1	1	1	1	1	1	1	10
2347	1	1	0	0	0	0	0	0	0	0	0	0	0	0	0	0	0	0	2
2621	0	0	0	0	0	0	0	0	0	1	1	0	0	0	0	0	0	0	2
2639	0	0	0	0	0	1	1	0	0	0	0	0	0	1	0	0	0	0	3
2853	1	0	1	0	1	1	1	1	1	1	1	1	1	1	1	1	0	1	15
3964	0	0	0	0	0	0	1	1	1	1	1	1	1	1	1	1	1	1	12
4893	0	0	0	0	1	1	0	0	0	1	1	0	0	0	0	1	0	0	5
6901	0	0	0	0	0	1	1	1	1	1	1	0	0	1	0	1	1	1	10
7235	0	0	0	0	0	0	0	0	0	0	0	0	0	0	0	1	1	1	3
7756	1	0	1	0	0	1	1	0	1	1	1	1	1	1	1	0	1	1	13
7895	0	1	1	1	1	0	1	1	1	1	1	0	1	0	0	0	0	0	10
8533	1	1	1	0	1	1	0	1	0	0	0	0	1	0	0	1	1	0	9
9433	0	0	0	0	0	1	1	1	0	1	1	1	1	1	1	1	0	1	11
10012	1	0	0	0	0	0	0	0	0	0	0	0	0	0	0	0	0	0	1
11326	1	1	1	1	1	1	1	1	1	1	1	1	1	1	0	1	1	0	16
11670	0	0	0	0	0	0	0	0	1	1	1	1	1	1	1	1	1	1	10
11672	0	0	0	0	0	0	0	0	0	0	0	0	1	1	1	1	1	1	6
12477	0	0	0	0	0	1	1	1	1	1	1	1	1	1	0	0	1	0	10
14787	1	1	1	1	1	1	1	1	0	0	0	1	0	0	0	0	0	0	9
16333	0	0	0	0	0	0	0	0	1	1	1	1	1	1	1	1	0	1	9
17751	1	1	1	0	1	1	1	1	0	1	1	1	1	1	1	1	1	1	16
18559	0	0	0	0	0	0	1	1	0	0	0	0	0	0	0	0	0	0	2
18997	1	0	1	0	1	0	0	0	0	0	0	0	0	0	0	0	0	0	3
19185	1	1	1	1	1	1	1	1	0	1	1	1	1	1	1	1	0	1	16
21029	1	1	1	1	0	1	1	1	1	1	1	1	1	1	1	1	1	0	16
21063	0	0	0	0	0	0	1	1	1	1	1	0	1	1	1	1	1	1	11
21348	0	0	0	0	0	0	0	0	0	1	0	0	0	0	0	0	0	0	1
21412	0	0	0	0	0	0	0	0	1	1	1	1	1	1	1	1	1	1	10
21456	1	1	1	1	0	1	1	1	1	1	0	0	0	0	0	0	0	0	9
22306	1	1	1	0	1	1	1	1	1	1	1	1	1	1	1	0	0	1	15
23366	0	0	0	0	0	0	1	1	0	0	0	0	0	0	0	0	0	0	2
23515	0	0	0	0	0	0	0	0	0	0	0	1	0	0	0	0	0	0	1
23516	0	0	0	0	0	1	0	1	1	0	1	0	1	0	1	1	1	1	9
23841	0	0	0	1	1	1	0	1	1	1	1	1	1	1	1	0	0	0	11
24409	0	0	0	0	0	0	0	0	0	0	0	1	1	0	1	1	0	0	4
24698	1	1	1	1	1	1	1	1	1	1	1	1	0	0	0	0	0	0	12



29341	1	0	1	0	0	1	1	1	1	1	1	1	1	0	1	1	1	1	14
29526	1	1	1	1	1	1	0	1	1	1	1	1	1	1	1	1	1	0	16
31813	0	0	0	0	0	0	0	0	0	0	0	0	1	1	1	1	1	1	6
33940	0	0	0	0	0	0	0	1	1	1	1	1	1	1	0	0	0	0	7
38115	0	0	0	1	1	1	1	1	0	1	1	1	1	0	0	1	1	1	12
39574	0	1	1	1	1	1	1	1	1	1	1	1	1	1	1	1	0	1	16
39784	0	1	1	1	1	1	1	1	1	0	1	1	1	1	1	1	1	1	16
41462	0	0	0	0	1	1	1	1	1	1	1	1	1	1	0	0	0	0	10
42847	0	1	0	0	0	1	0	1	1	1	1	0	1	1	0	0	0	1	9
44348	0	0	0	1	0	1	1	1	1	1	1	1	1	1	1	1	1	0	13
46007	0	0	0	0	0	0	0	0	1	1	0	0	0	1	0	0	1	0	4
46633	1	1	1	1	1	1	1	1	1	1	1	1	1	1	1	1	1	1	18
49888	1	0	1	0	0	0	0	0	0	0	0	0	0	0	0	0	0	0	2
52377	0	0	0	0	0	0	0	0	0	0	0	0	0	0	1	1	1	1	4
54310	0	0	0	0	0	0	0	0	0	0	1	1	1	1	1	1	1	1	8
55759	1	1	1	1	1	0	1	1	1	1	1	0	1	1	1	1	1	1	16
56403	0	1	1	0	1	1	1	1	1	1	1	1	1	1	1	1	1	1	16
56668	0	0	0	0	0	0	0	1	1	1	0	1	1	1	0	0	1	1	8
57501	1	1	1	0	0	0	0	0	0	0	0	0	0	0	0	0	0	0	3
58433	0	0	0	1	1	1	1	1	1	1	1	1	1	1	0	1	1	1	14
65274	0	0	0	0	0	0	0	0	0	1	1	1	1	1	1	1	1	1	9
65577	0	0	0	0	0	1	0	1	1	1	1	1	1	1	1	0	0	0	9
73825	0	0	0	0	0	1	1	1	1	0	0	1	1	1	1	1	1	1	11
76290	1	1	1	1	1	0	0	1	1	1	0	1	1	0	1	1	1	1	14
TOTALE SESSIONI /DECADE	21	19	24	19	24	33	32	40	37	43	40	39	43	39	34	37	33	33	

A fronte delle 63 stazioni delle quali abbiamo ottenuto dati di sintesi delle uscite, poco più di 30 sono risultate, in media nel semestre, contemporaneamente attive in ciascuna delle decadi previste dai protocolli di campionamento.

Fig. 2: numero di stazioni MonITRing attive/decade





ISPRA

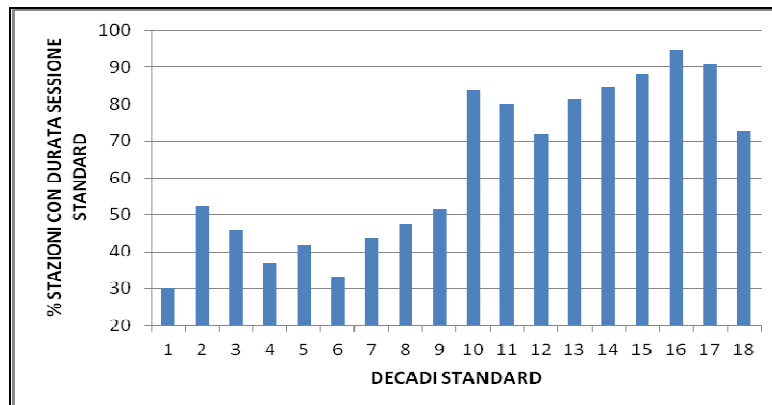
Istituto Superiore per la Protezione
e la Ricerca Ambientale

Dalla Fig. 2 si rileva come il numero di siti attivi per decade mostri comunque una tendenza stagionale positiva, con numeri minimi, intorno alle 20 stazioni, in gennaio ed inizio febbraio, probabilmente anche in relazione alle fasi iniziali di attivazione dei siti, nonché potenzialmente anche alle condizioni meteo. A quest'ultimo riguardo sarà opportuno riflettere su strategie di compensazione di uscite eventualmente rese impossibili dal meteo. Le stazioni attive per decade continuano a crescere in numero, rimanendo superiori alle 35 tra metà marzo e metà maggio. Resta da comprendere la ragione del leggero decremento registrato nella fine di maggio ed in giugno.

Aderenza ai protocolli di campo, durata delle sessioni:

In termini di aderenza ai protocolli previsti, l'attivazione di stazioni MonITRing, spesso gestite da gruppi locali positivamente nati proprio in relazione a questo nuovo progetto, ha presentato alcune difficoltà soprattutto nei primi mesi dell'anno, come confermato dalla bassa percentuale media (30.2%) di siti che risultano aver aderito pienamente ai protocolli stessi nel semestre. Uno sforzo positivo di aderenza ai protocolli risulta tuttavia rappresentato, per quanto concerne la durata delle sessioni (prevista in 6 ore), dalla crescita rilevata, durante il semestre, nella percentuale di siti che hanno implementato questo importante aspetto metodologico (Fig. 3.).

Fig. 3: percentuale di stazioni che hanno aderito alla durata standard delle sessioni di cattura:



Sessioni realizzate, totali di inanellamento, specie inanellate:

Nel primo semestre risultano effettuate in totale, in base ai dati disponibili e qui sintetizzati, ben 590 uscite di campionamento.

Nel primo semestre di realizzazione del progetto e relativamente ai dati finora ricevuti attraverso i Nisoria MonITRing risultano inanellati 13.316 soggetti (Tab. 3), appartenenti ad un vasto spettro di ben 126 specie diverse, a conferma del grande potenziale di studio e monitoraggio realizzato dalla rete dei siti aderenti. Le sessioni realizzate hanno prodotto un totale di 4.294 ricatture, di cui 2.693 autoricatture MonITRing (Tab. 4).

Le ricatture, sia locali, sia tra siti MonITRing, forniranno indicazioni di grande interesse per comprendere le variazioni, su base stagionale e geografica, nella composizione delle popolazioni campionate, come anche i rapporti di connettività tra i diversi siti facenti parte della rete.



Tab. 3: elenco sistematico degli uccelli inanellati nel primo semestre di realizzazione del Progetto MonITring

CODICE EURING	NOME ITALIANO	NOME SCIENTIFICO	TOTALE INANELLAMENTI
00980	Tarabusino	<i>Ixobrychus minutus</i>	10
01040	Nitticora	<i>Nycticorax nycticorax</i>	3
01840	Alzavola	<i>Anas crecca</i>	1
01860	Germano reale	<i>Anas platyrhynchos</i>	8
02310	Falco pecchiaiolo	<i>Pernis apivorus</i>	1
02690	Sparviere	<i>Accipiter nisus</i>	11
02870	Poiana	<i>Buteo buteo</i>	1
03040	Gheppio	<i>Falco tinnunculus</i>	6
03700	Quaglia	<i>Coturnix coturnix</i>	5
04070	Porciglione	<i>Rallus aquaticus</i>	3
04080	Voltolino	<i>Porzana porzana</i>	2
04100	Schiribilla	<i>Porzana parva</i>	1
04240	Gallinella d'acqua	<i>Gallinula chloropus</i>	4
04290	Folaga	<i>Fulica atra</i>	1
04550	Cavaliere d'Italia	<i>Himantopus himantopus</i>	1
05190	Beccaccino	<i>Gallinago gallinago</i>	2
05290	Beccaccia	<i>Scolopax rusticola</i>	1
05540	Piro-piro boschereccio	<i>Tringa glareola</i>	6
05560	Piro-piro piccolo	<i>Actitis hypoleucos</i>	3
06700	Colombaccio	<i>Columba palumbus</i>	4
06840	Tortora dal collare orientale	<i>Streptopelia decaocto</i>	15
06870	Tortora	<i>Streptopelia turtur</i>	18
07240	Cuculo	<i>Cuculus canorus</i>	9
07390	Assiolo	<i>Otus scops</i>	20
07570	Civetta	<i>Athene noctua</i>	7
07670	Gufo comune	<i>Asio otus</i>	5
07780	Succiacapre	<i>Caprimulgus europaeus</i>	7
07950	Rondone	<i>Apus apus</i>	8
08310	Martin pescatore	<i>Alcedo atthis</i>	132
08400	Gruccione	<i>Merops apiaster</i>	36
08460	Upupa	<i>Upupa epops</i>	9
08480	Torcicollo	<i>Jynx torquilla</i>	37
08560	Picchio verde	<i>Picus viridis</i>	34
08760	Picchio rosso maggiore	<i>Picoides major</i>	58
08870	Picchio rosso minore	<i>Picoides minor</i>	9
09720	Cappellaccia	<i>Galerida cristata</i>	2
09740	Tottavilla	<i>Lullula arborea</i>	2
09810	Topino	<i>Riparia riparia</i>	3
09920	Rondine	<i>Hirundo rustica</i>	136
10010	Balestruccio	<i>Delichon urbica</i>	12
10050	Calandro	<i>Anthus campestris</i>	3
10090	Prispolone	<i>Anthus trivialis</i>	11
10110	Pispola	<i>Anthus pratensis</i>	3
10140	Spioncello	<i>Anthus spinoletta</i>	11
10170	Cutrettola	<i>Motacilla flava</i>	14
10180	Cutrettola testagialla orientale	<i>Motacilla citreola</i>	1
10190	Ballerina gialla	<i>Motacilla cinerea</i>	27



10200	Ballerina bianca	<i>Motacilla alba</i>	29
10500	Merlo acquaiolo	<i>Cinclus cinclus</i>	6
10660	Scricciolo	<i>Troglodytes troglodytes</i>	135
10840	Passera scopaiola	<i>Prunella modularis</i>	138
10990	Pettiroso	<i>Erithacus rubecula</i>	1386
11040	Usignolo	<i>Luscinia megarhynchos</i>	304
11060	Pettazzurro	<i>Luscinia svecica</i>	3
11210	Codirosso spazzacamino	<i>Phoenicurus ochruros</i>	57
11220	Codirosso	<i>Phoenicurus phoenicurus</i>	140
11370	Stiaccino	<i>Saxicola rubetra</i>	13
11390	Saltimpalo	<i>Saxicola torquata</i>	36
11460	Culbianco	<i>Oenanthe oenanthe</i>	28
11480	Monachella	<i>Oenanthe hispanica</i>	1
11870	Merlo	<i>Turdus merula</i>	710
11980	Cesena	<i>Turdus pilaris</i>	18
12000	Tordo bottaccio	<i>Turdus philomelos</i>	156
12010	Tordo sassello	<i>Turdus iliacus</i>	6
12020	Tordela	<i>Turdus viscivorus</i>	4
12200	Usignolo di fiume	<i>Cettia cetti</i>	231
12260	Beccamoschino	<i>Cisticola juncidis</i>	21
12360	Forapaglie macchiettato	<i>Locustella naevia</i>	1
12380	Salciaiola	<i>Locustella luscinioides</i>	5
12410	Forapaglie castagnolo	<i>Acrocephalus melanopogon</i>	6
12430	Forapaglie	<i>Acrocephalus schoenobaenus</i>	58
12500	Cannaiola verdognola	<i>Acrocephalus palustris</i>	140
12510	Cannaiola	<i>Acrocephalus scirpaceus</i>	719
12530	Cannareccione	<i>Acrocephalus arundinaceus</i>	138
12590	Canapino maggiore	<i>Hippolais icterina</i>	44
12600	Canapino	<i>Hippolais polyglotta</i>	135
12650	Sterpazzolina	<i>Sylvia cantillans</i>	83
12670	Occhiocotto	<i>Sylvia melanocephala</i>	91
12740	Bigiarella	<i>Sylvia curruca</i>	10
12750	Sterpazzola	<i>Sylvia communis</i>	91
12760	Beccafico	<i>Sylvia borin</i>	105
12770	Capinera	<i>Sylvia atricapilla</i>	2460
13070	Lui bianco	<i>Phylloscopus bonelli</i>	1
13080	Lui verde	<i>Phylloscopus sibilatrix</i>	29
13110	Lui piccolo	<i>Phylloscopus collybita</i>	882
13120	Lui grosso	<i>Phylloscopus trochilus</i>	106
13140	Regolo	<i>Regulus regulus</i>	74
13150	Fiorrancino	<i>Regulus ignicapillus</i>	32
13350	Pigliamosche	<i>Muscicapa striata</i>	62
13480	Balia dal collare	<i>Ficedula albicollis</i>	6
13490	Balia nera	<i>Ficedula hypoleuca</i>	93
14370	Codibugnolo	<i>Aegithalos caudatus</i>	426
14400	Cincia bigia	<i>Parus palustris</i>	56
14420	Cincia bigia alpestre	<i>Parus montanus</i>	3
14540	Cincia dal ciuffo	<i>Parus cristatus</i>	9
14610	Cincia mora	<i>Parus ater</i>	48
14620	Cinciarella	<i>Parus caeruleus</i>	372
14640	Cinciallegra	<i>Parus major</i>	518



14790	Picchio muratore	<i>Sitta europaea</i>	10
14870	Rampichino	<i>Certhia brachyactyla</i>	19
14900	Pendolino	<i>Remiz pendulinus</i>	72
15080	Rigogolo	<i>Oriolus oriolus</i>	18
15150	Averla piccola	<i>Lanius collurio</i>	63
15230	Averla capirossa	<i>Lanius senator</i>	2
15390	Ghiandaia	<i>Garrulus glandarius</i>	49
15490	Gazza	<i>Pica pica</i>	13
15570	Nocciolaia	<i>Nucifraga caryocatactes</i>	2
15670	Cornacchia	<i>Corvus corone</i>	1
15820	Storno	<i>Sturnus vulgaris</i>	380
15910	Passera europea	<i>Passer domesticus</i>	9
15980	Passera mattugia	<i>Passer montanus</i>	386
16360	Fringuello	<i>Fringilla coelebs</i>	263
16380	Peppola	<i>Fringilla montifringilla</i>	34
16400	Verzellino	<i>Serinus serinus</i>	81
16490	Verdone	<i>Carduelis chloris</i>	272
16530	Cardellino	<i>Carduelis carduelis</i>	88
16540	Lucarino	<i>Carduelis spinus</i>	13
16600	Fanello	<i>Carduelis cannabina</i>	3
17100	Ciuffolotto	<i>Pyrrhula pyrrhula</i>	6
17170	Frosone	<i>Coccothraustes coccothraustes</i>	40
18570	Zigolo giallo	<i>Emberiza citrinella</i>	2
18580	Zigolo nero	<i>Emberiza cirrus</i>	23
18600	Zigolo muciatto	<i>Emberiza cia</i>	13
18660	Ortolano	<i>Emberiza hortulana</i>	2
18770	Migliarino di palude	<i>Emberiza schoeniclus</i>	518
18820	Strillozzo	<i>Miliaria calandra</i>	6
TOTALE			133316

Tab. 4: elenco sistematico delle ricatture effettuate nel primo semestre di realizzazione del Progetto MonITRing

CODICE EURING	NOME ITALIANO	NOME SCIENTIFICO	TOTALE RICATTURE
00980	Tarabusino	<i>Ixobrychus minutus</i>	7
01860	Germano reale	<i>Anas platyrhynchos</i>	2
02690	Sparviere	<i>Accipiter nisus</i>	3
03940	Fagiano comune	<i>Phasianus colchicus</i>	1
04240	Gallinella d'acqua	<i>Gallinula chloropus</i>	1
07390	Assiolo	<i>Otus scops</i>	10
07570	Civetta	<i>Athene noctua</i>	1
07670	Gufo comune	<i>Asio otus</i>	1
07780	Succiapatre	<i>Caprimulgus europaeus</i>	2
08310	Martin pescatore	<i>Alcedo atthis</i>	89
08400	Gruccione	<i>Merops apiaster</i>	5
08480	Toricollo	<i>Jynx torquilla</i>	11
08560	Picchio verde	<i>Picus viridis</i>	28
08760	Picchio rosso maggiore	<i>Picoides major</i>	31
08870	Picchio rosso minore	<i>Picoides minor</i>	2
09920	Rondine	<i>Hirundo rustica</i>	5



10190	Ballerina gialla	<i>Motacilla cinerea</i>	5
10660	Scricciolo	<i>Troglodytes troglodytes</i>	66
10840	Passera scopaiola	<i>Prunella modularis</i>	138
10990	Pettirosso	<i>Erithacus rubecula</i>	502
11040	Usignolo	<i>Luscinia megarhynchos</i>	235
11210	Codirosso spazzacamino	<i>Phoenicurus ochruros</i>	4
11220	Codirosso	<i>Phoenicurus phoenicurus</i>	15
11390	Saltimpalo	<i>Saxicola torquata</i>	2
11870	Merlo	<i>Turdus merula</i>	432
12000	Tordo bottaccio	<i>Turdus philomelos</i>	2
12200	Usignolo di fiume	<i>Cettia cetti</i>	320
12260	Beccamoschino	<i>Cisticola juncidis</i>	5
12380	Salciaiola	<i>Locustella luscinioides</i>	8
12410	Forapaglie castagnolo	<i>Acrocephalus melanopogon</i>	3
12500	Cannaiola verdognola	<i>Acrocephalus palustris</i>	35
12510	Cannaiola	<i>Acrocephalus scirpaceus</i>	325
12530	Cannareccione	<i>Acrocephalus arundinaceus</i>	47
12600	Canapino	<i>Hippolais polyglotta</i>	33
12650	Sterpazzolina	<i>Sylvia cantillans</i>	12
12670	Occhiocotto	<i>Sylvia melanocephala</i>	50
12750	Sterpazzola	<i>Sylvia communis</i>	4
12770	Capinera	<i>Sylvia atricapilla</i>	394
13110	Lui piccolo	<i>Phylloscopus collybita</i>	66
13140	Regolo	<i>Regulus regulus</i>	32
13150	Fiorrancino	<i>Regulus ignicapillus</i>	10
13350	Pigliamosche	<i>Muscicapa striata</i>	3
14370	Codibugnolo	<i>Aegithalos caudatus</i>	356
14400	Cincia bigia	<i>Parus palustris</i>	30
14620	Cinciarella	<i>Parus caeruleus</i>	262
14640	Cincialegra	<i>Parus major</i>	395
14790	Picchio muratore	<i>Sitta europaea</i>	13
14870	Rampichino	<i>Certhia brachydactyla</i>	18
14900	Pendolino	<i>Remiz pendulinus</i>	26
15080	Rigogolo	<i>Oriolus oriolus</i>	1
15150	Averla piccola	<i>Lanius collurio</i>	13
15390	Ghiandaia	<i>Garrulus glandarius</i>	5
15490	Gazza	<i>Pica pica</i>	1
15820	Storno	<i>Sturnus vulgaris</i>	13
15920	Passera sarda	<i>Passer hispaniolensis</i>	2
15980	Passera mattugia	<i>Passer montanus</i>	62
16360	Fringuello	<i>Fringilla coelebs</i>	14
16380	Peppola	<i>Fringilla montifringilla</i>	6
16400	Verzellino	<i>Serinus serinus</i>	11
16490	Verdone	<i>Carduelis chloris</i>	22
16530	Cardellino	<i>Carduelis carduelis</i>	5
16540	Lucarino	<i>Carduelis spinus</i>	5
17100	Ciuffolotto	<i>Pyrrhula pyrrhula</i>	1
17170	Frosone	<i>Coccothraustes coccothraustes</i>	4
18580	Zigolo nero	<i>Emberiza cirrus</i>	9
18770	Migliarino di palude	<i>Emberiza schoeniclus</i>	73
TOTALE			4294

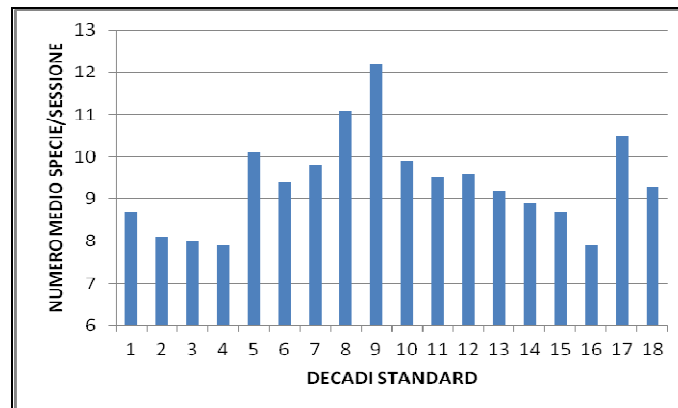


ISPRA

Istituto Superiore per la Protezione
e la Ricerca Ambientale

Il numero medio di specie inanellate per sito e per decade nel primo semestre 2015 è pari a 9.4; tale media ha valori bassi in gennaio, crescenti a partire da febbraio fino ad un massimo semestrale nell'ultima decade di marzo, per poi diminuire progressivamente fino alla prima decade di giugno, mese che si sviluppa quindi con valori nuovamente crescenti di specie inanellate per decade (Fig. 4).

Fig. 4: numero medio di specie inanellate/decade



Considerazioni conclusive

L'attivazione della rete MonITRing è un'iniziativa di rilevante importanza scientifica, applicativa e strategica per il CNI italiano. Certamente impegnativo è lo sforzo richiesto agli inanellatori italiani al riguardo, e desideriamo esprimere il nostro più vivo apprezzamento per i moltissimi inanellatori che hanno collaborato alla realizzazione del primo semestre di attività caratterizzato, in alcuni casi, anche da difficoltà legate proprio alle fasi di attivazione dei siti e dei protocolli.

I risultati qui sinteticamente riportati confermano il valore di questo sforzo standardizzato di monitoraggio, il quale intende ottimizzare la qualità dei dati raccolti attraverso sessioni di campo in precedenza condotte in modo non coordinato. Gli scopi fondativi del progetto MonITRing intendono anche contribuire a fornire risposte alle esigenze di dati di monitoraggio, necessari a valutare gli effetti dell'applicazione della "Direttiva Uccelli" UE in Italia, alla luce dei recenti sviluppi normativi al riguardo.

Si ribadisce come il CNI sia determinato ad ampliare significativamente il numero di siti e di inanellatori coinvolti nelle attività MonITRing. In tal senso il CNI è pronto a sostenere gli sforzi che gli inanellatori vorranno compiere per l'attivazione di nuove stazioni, anche tramite contatti con gli Enti deputati alla gestione delle aree interessate.

Cogliamo l'occasione di questo sintetico resoconto per chiedere, a tutti i responsabili di stazione che notino possibili incongruenze nei dati inseriti nelle tabelle 1, 2 sopra riportate, di volerle cortesemente segnalare al CNI trasmettendo una mail all'indirizzo fernando.spina@isprambiente.it. Chiediamo inoltre a tutte le stazioni coinvolte nel MonITRing di voler compilare rapidamente i questionari delle uscite, in modo da consentirci di produrre speditamente un resoconto annuale completo.

Nel salutarvi cordialmente confermiamo come, insieme agli altri progetti coordinati a livello nazionale dal CNI ISPRA, il MonITRing rappresenti un'iniziativa a sostegno della quale saranno prioritariamente impegnate le risorse disponibili per il CNI.

IL COORDINATORE DELL'AREA DI RICERCA
AVIFAUNA MIGRATRICE

(Dott. Fernando Spina)