

Check-list dell'avifauna della piana del Dragone (Vulturara Irpina – Avellino)

ALESSIO BECUCCI* E MAURIZIO FRAISSINET°

*Via Vincenzo Vitale, 109, ATRIPALDA (AV) - E-mail: alessio.bi@libero.it

°ASOIM Onlus, Via Bachelet 16, 80046 SAN GIORGIO A CREMANO (NA)

KEY WORDS: Check-list, Avifauna, Piana del Dragone, Regional Park of Monti Picentini, South Italy

ABSTRACT

Avifauna's check-list of the Piana del Dragone (Vulturara Irpina, S. Italy)

Piana del Dragone (600 m.s.l. and 200 ha) is IWC biotope situated in the Regional Park of Picentini Mountains. We report the preliminary check – list of the birds recorded in the area in two years with weekly visit: 121 species of which 62 breeding. Among these 18 non - Passerines (29%) and 44 Passerines (70,9%); NP/P=0,40. 5 species are SPEC 2, 12 SPEC 3, 16 NON SPEC E and 1 NON SPEC E W

RIASSUNTO

Viene presentata la prima check-list dell'avifauna della Piana del Dragone, un biotopo IWC esteso per 200 ettari e situato nel Parco Regionale dei Monti Picentini. Sono state censite 121 specie, di cui 62 nidificanti: 18 non Passeriformi (29%) e 44 Passeriformi (70,9%), per un rapporto NP/P di 0,40. 5 specie sono risultate SPEC 2, 12 SPEC 3, 16 NON SPEC E ed 1 NON SPEC E W.

Introduzione

Pur essendo la Campania una delle regioni italiane meglio monitorate sotto il profilo ornitologico, rimangono ancora intere aree, soprattutto nelle zone interne appenniniche, poco esplorate. Ciò lo si deve, in particolare, alla concentrazione degli ornitologi lungo la fascia costiera. Di recente, per fortuna, a seguito anche di numerose campagne promozionali per il bird-watching, incrementano anche le presenze di appassionati nelle zone interne. Ciò consente di poter quindi seguire con attenzione e continuità biotopi altrimenti indagati solo saltuariamente. E' il caso della Piana del Dragone, sita nel Parco Regionale dei Monti Picentini, in Provincia di Avellino, dove da alcuni anni il biotopo è seguito da

uno degli Autori - Alessio Becucci, coadiuvato da Maurizio Fraissinet. Il presente lavoro si prefigge quindi lo scopo di fornire un contributo alla conoscenza dell'avifauna campana, e appenninica più in generale, presentando la check-list degli uccelli del biotopo.

Area di studio

La Piana del Dragone (14°56'1.64" E / 40°53'6.43" N), situata a 668 metri s.m. è un bacino endoreico (cioè senza emissari) situato su un altopiano carsico, posto ad un'altitudine compresa tra 600 e 700 m s.l.m. con una piovosità di 1500 mm/anno. Le acque di ruscellamento e degli impluvi naturali (il principale è il torrente Sava)

sono drenate in un inghiottitoio naturale, la Bocca del Dragone, impostato su una zona cataclastica originata da una faglia. Quando le acque di corrivazione superano la massima capacità di drenaggio dell'inghiottitoio, nella piana si forma un lago a carattere stagionale: sui 4300 ettari della piana, circa 200 ettari sono interessati da questo fenomeno. Intorno alla fine degli anni '70, nel punto più depresso della piana, è stato realizzato uno stagno impermeabile con un diametro di circa 15 metri nel quale confluiscono le acque di ruscellamento del torrente Sava (quando non è in secca) e l'effluente dell'impianto di depurazione delle acque reflue urbane provenienti da un vicino centro abitato (Vulturara Irpina). La circolazione idrica sotterranea del bacino si esplica a due differenti livelli attraverso una falda profonda di base, situata nei calcari fratturati del massiccio carbonatico dei monti Terminio e Tuoro ad una profondità di circa 140-190 m, e attraverso una serie di falde sospese superficiali localizzate nei materiali piroclastici semicoerenti e nei depositi limnopalustri,

a circa 10 m di profondità dal piano campagna. Le acque profonde della Piana del Dragone esercitano una notevole influenza sul regime e sulle portate di importanti sorgenti tra cui quelle di Cassano Irpino. La zona umida è quasi tutta ricoperta da piante spontanee tra le quali prevalgono Cardo selvatico, Finocchietto selvatico, Fiordaliso giallo, Cardo dei lanaioli, Sambuco, Carota selvatica e Rovo. Sul bordo sponda prevale il canneto mentre il lago è circondato da Salice bianco. Lungo il canale di scolo ci sono Pioppi, Ontani, Olmi e Salici bianchi. L'area, oltre ad essere inclusa nel Parco Regionale dei Monti Picentini è anche zona umida IWC.

Metodi

Le uscite sul campo sono state effettuate a cadenza settimanale (4 per mese) per l'arco di due anni iniziando dal mese di giugno 2012 fino al mese di giugno 2014, utilizzando un binocolo 8x 30 e un cannocchiale 20 - 60. Le specie sono elencate secondo

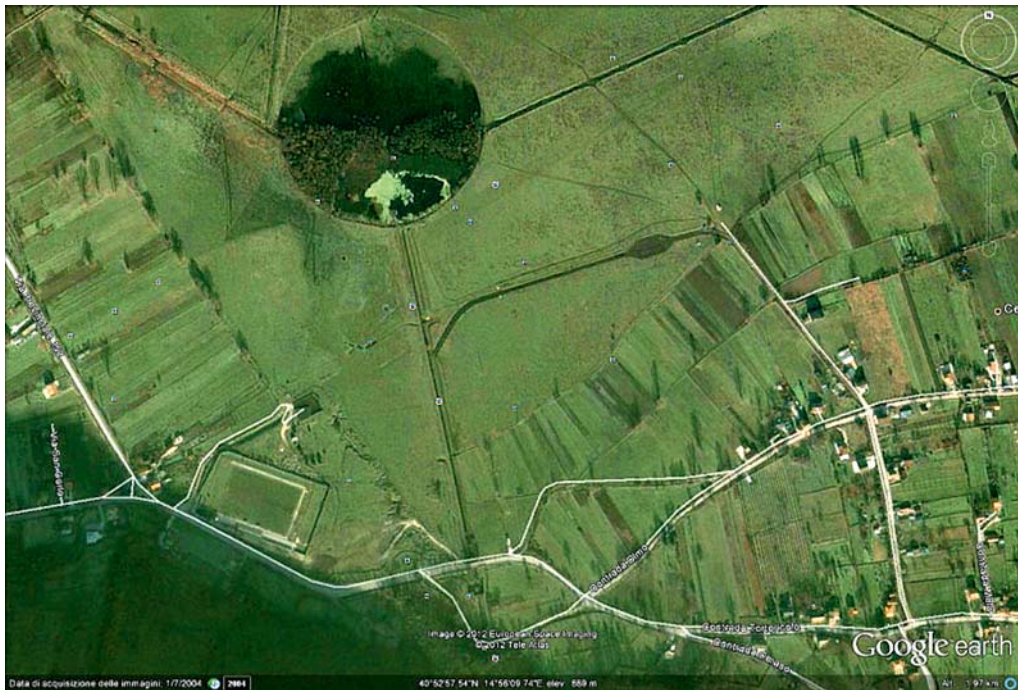


Fig. 1: Immagine, tratta da Google Earth, della Piana del Dragone.

Photo A. Becucci



Photo A. Becucci



Sopra: Piana del Dragone / Sotto: Piana del Dragone Innevata.

l'ordine sistematico (BRICHETTI E FRACASSO, 2015). Per le categorie fenologiche si sono adottate le definizioni utilizzate nella check-list campana (FRAISSINET, 2015),

portando a meno di 5 le osservazioni relative alle specie accidentali in considerazione del fatto che l'indagine si riferisce a un singolo biotopo.

Check-List

Anseriformes

Anatidae

Canapiglia <i>Anas strepera</i>	Mreg
Fischione <i>Anas penelope</i>	Mreg, W
Germano reale <i>Anas platyrhynchos</i>	Mreg, W
Mestolone <i>Anas clypeata</i>	Mirr
Marzaiola <i>Anas querquedula</i>	Mreg
Alzavola <i>Anas crecca</i>	Mreg, W
Moriglione <i>Aythya ferina</i>	Mirr
Moretta tabaccata <i>Aythya nyroca</i>	Mreg

Galliformes

Phasianidae

Quaglia <i>Coturnix coturnix</i>	Mreg, B
--	---------

Podicipediformes

Podicipedidae

Tuffetto <i>Tachybaptus ruficollis</i>	Mreg
Svasso maggiore <i>Podiceps cristatus</i>	Mirr

Ciconiiformes

Ciconiidae

Cicogna bianca <i>Ciconia ciconia</i>	Mirr
---	------

Ardeidae

Airone cenerino <i>Ardea cinerea</i>	Mreg
Airone rosso <i>Ardea purpurea</i>	Mreg
Garzetta <i>Egretta garzetta</i>	Mirr

Falconiformes

Accipitridae

Falco pecchiaiolo <i>Pernis apivorus</i>	Mreg
Sparviere <i>Accipiter nisus</i>	SB, Mreg, W
Astore <i>Accipiter gentilis</i>	Mirr
Falco di palude <i>Circus aeruginosus</i>	Mreg
Albanella reale <i>Circus cyaneus</i>	Mirr
Albanella pallida <i>Circus macrourus</i>	Mirr
Nibbio reale <i>Milvus milvus</i>	Mirr
Poiana <i>Buteo buteo</i>	SB, Mreg, W

Gruiformes

Rallidae

Porciglione <i>Rallus aquaticus</i>	SB
Gallinella d'acqua <i>Gallinula chloropus</i>	SB

Folaga <i>Fulica atra</i>	SB, Mreg, W
<i>Charadriiformes</i>	
<i>Recurvirostridae</i>	
Cavaliere d'Italia <i>Himantopus himantopus</i>	Mirr
<i>Scolopacidae</i>	
Frullino <i>Lymnocyptes minimus</i>	Mirr
Beccacino <i>Gallinago gallinago</i>	Mreg, W
Piro piro culbianco <i>Tringa ochropus</i>	Mreg
Piro piro boschereccio <i>Tringa glareola</i>	Mreg
Piro piro piccolo <i>Actitis hypoleucos</i>	Mreg
<i>Laridae</i>	
Gabbiano reale <i>Larus michaellis</i>	Mreg, W
<i>Columbiformes</i>	
<i>Columbidae</i>	
Piccione domestico <i>Columba livia</i>	SB
Colombaccio <i>Columba palumbus</i>	SB, Mreg, W
Tortora selvatica <i>Streptopelia turtur</i>	Mreg, B?
Tortora dal collare <i>Streptopelia decaocto</i>	SB
<i>Cuculiformes</i>	
<i>Cuculidae</i>	
Cuculo <i>Cuculus canorus</i>	Mreg, B
<i>Strigiformes</i>	
<i>Strigidae</i>	
Civetta <i>Athene noctua</i>	SB
<i>Apodiformes</i>	
<i>Apodidae</i>	
Rondone maggiore <i>Tachymarptis melba</i>	Mreg
Rondone comune <i>Apus apus</i>	Mreg, B
<i>Coraciiformes</i>	
<i>Meropidae</i>	
Gruccione <i>Merops apiaster</i>	Mreg, B
<i>Bucerotiformes</i>	
<i>Upupidae</i>	
Upupa <i>Upupa epops</i>	Mreg, B
<i>Piciformes</i>	
<i>Picidae</i>	
Torcicollo <i>Jynx torquilla</i>	Mreg, W, SB
Picchio rosso minore <i>Dendrocopos minor</i>	SB?
Picchio rosso mezzano <i>Dendrocopos medius</i>	SB?
Picchio rosso maggiore <i>Dendrocopos major</i>	SB
Picchio verde <i>Picus viridis</i>	SB
<i>Falconiformes</i>	

Falconidae

Grillaio <i>Falco naumanni</i>	Mirr
Gheppio <i>Falco tinnunculus</i>	SB, Mreg, W
Lodolaio <i>Falco subbuteo</i>	Mreg
Falco pellegrino <i>Falco peregrinus</i>	Mreg

*Passeriformes**Laniidae*

Averla piccola <i>Lanius collurio</i>	Mreg, B
Averla capirossa <i>Lanius senator</i>	Mreg, B

Oriolidae

Rigogolo <i>Oriolus oriolus</i>	Mreg, B
---	---------

Corvidae

Ghiandaia <i>Garrulus glandarius</i>	SB
Gazza <i>Pica pica</i>	SB
Taccola <i>Corvus monedula</i>	SB
Cornacchia grigia <i>Corvus cornix</i>	SB
Corvo imperiale <i>Corvus corax</i>	Mreg, W

Paridae

Cincia mora <i>Periparus ater</i>	SB
Cincia bigia <i>Poecile palustris</i>	SB
Cinciallegra <i>Parus major</i>	SB
Cinciarella <i>Cyanistes caeruleus</i>	SB

Alaudidae

Allodola <i>Alauda arvensis</i>	Mreg, W
Cappellaccia <i>Galerida cristata</i>	Mreg

Hirundinidae

Topino <i>Riparia riparia</i>	Mirr
Rondine <i>Hirundo rustica</i>	Mreg, B
Rondine montana <i>Ptyonoprogne rupestris</i>	Mirr
Balestruccio <i>Delichon urbicum</i>	Mreg, B

Cettiidae

Usignolo di fiume <i>Cettia cetti</i>	SB, Mreg, W
---	-------------

Aegithalidae

Codibugnolo <i>Aegithalos caedatus</i>	SB
--	----

Phylloscopidae

Lui grosso <i>Phylloscopus trochilus</i>	Mreg
Lui piccolo <i>Phylloscopus collybita</i>	Mreg, W, SB

Acrocephalidae

Cannaiola comune <i>Acrocephalus scirpaceus</i>	Mreg, B
Canapino comune <i>Hippolais polyglotta</i>	Mreg, B

Cisticolidae

Beccamoschino <i>Cisticola juncidis</i>	Mreg
<i>Silviidae</i>	
Capinera <i>Sylvia atricapilla</i>	SB, Mreg, W
Beccafico <i>Sylvia borin</i>	Mreg
Sterpazzola <i>Sylvia communis</i>	Mreg, B
Sterpazzolina comune <i>Sylvia cantillans</i>	Mreg, B
Occhiocotto <i>Sylvia melanocephala</i>	SB
<i>Regulidae</i>	
Fiorrancino <i>Regulus ignicapillus</i>	Mreg, W
Regolo <i>Regulus regulus</i>	Mreg, W
<i>Troglodytidae</i>	
Scricciolo <i>Troglodytes troglodytes</i>	SB, Mreg, W
<i>Sittidae</i>	
Picchio muratore <i>Sitta europaea</i>	SB
<i>Certhiidae</i>	
Rampichino comune <i>Certhia brachydactyla</i>	SB
<i>Sturnidae</i>	
Storno <i>Sturnus vulgaris</i>	Mreg, W, SB
<i>Turdidae</i>	
Merlo <i>Turdus merula</i>	SB, Mreg, W
Tordo bottaccio <i>Turdus philomelos</i>	Mreg, W
Tordela <i>Turdus viscivorus</i>	Mirr
<i>Muscicapidae</i>	
Pigliamosche <i>Muscicapa striata</i>	Mreg, B
Pettiroso <i>Erithacus rubecula</i>	Mreg, W, SB
Usignolo <i>Luscinia megarhynchos</i>	Mreg, B
Balia nera <i>Ficedula hypoleuca</i>	Mreg
Codiroso spazzacamino <i>Phoenicurus ochruros</i>	Mreg, W
Codiroso comune <i>Phoenicurus phoenicurus</i>	Mreg, B
Passero solitario <i>Monticola solitarius</i>	Mreg
Stiaccino <i>Saxicola ruberta</i>	Mreg
Saltimpalo <i>Saxicola rubicola</i>	SB, Mreg, W
Culbianco <i>Oenanthe oenanthe</i>	Mreg, B
<i>Passeridae</i>	
Passera d'Italia <i>Passer italiae</i>	SB
Passera mattugia <i>Passer montanus</i>	SB
<i>Prunellidae</i>	
Passera scopaiola <i>Prunella modularis</i>	Mreg, W
<i>Motacillidae</i>	
Cutrettola <i>Motacilla flava</i>	Mreg

Ballerina gialla <i>Motacilla cinerea</i>	Mreg, W, SB
Ballerina bianca <i>Motacilla alba</i>	Mreg, W, SB
Calandro <i>Anthus campestris</i>	Mreg
Pispola <i>Anthus pratensis</i>	Mreg
Prispolone <i>Anthus trivialis</i>	Mreg
Spioncello <i>Anthus spinoletta</i>	Mirr

Fringillidae

Fringuello <i>Fringilla coelebs</i>	Mreg, W, SB
Peppola <i>Fringilla montifringilla</i>	Mirr, W
Verdone <i>Chloris chloris</i>	SB, Mreg, W
Fanello <i>Linaria cannabina</i>	SB, Mreg, W
Cardellino <i>Carduelis carduelis</i>	SB, Mreg, W
Verzellino <i>Serinus serinus</i>	SB, Mreg, W
Lucherino <i>Spinus spinus</i>	Mreg, W

Emberizidae

Strillozzo <i>Emberiza calandra</i>	SB, Mreg, W
Zigolo nero <i>Emberiza cirius</i>	SB, Mreg, W
Migliarino di palude <i>Emberiza schoeniclus</i>	Mirr

Discussione

121 specie censite, di cui 62 nidificanti certe e 3 possibili, è già un buon risultato per un'area indagata solo per due anni e fa comprendere le grandi potenzialità del biotopo e la necessità che si continui a monitorarlo per acquisire maggiori informazioni. Delle 62 specie nidificanti certe, 18 – il 29% – sono Non Passeriformi, 44 Passeriformi – il 70,9%, - per un rapporto NP/P = 0,40. 5 sono SPEC 2: Torcicollo, Picchio verde, Codirosso comune, Averla capirossa, Strillozzo; 12 sono Spec 3: Quaglia, Tortora selvatica, Civetta, Gruccione, Upupa, Rondine, Balestruccio, Culbianco, Pigliamosche, Cincia bigia, Storno, Passera matuglia; 16 sono Non SPEC E: Colombaccio, Picchio rosso mezzano, Usignolo, Cannaiola comune, Canapino comune, Sterpazzolina comune, Occhiocotto, Sterpazzola, Capinera, Cinciarella, Averla piccola, Taccola, Fringuello, Verzellino, Verdone, Zigo-

lo nero. Il Fischione, inoltre, è una NON SPEC E W (BIRDLIFE INTERNATIONAL, 2004). Da segnalare che il passo delle Cutrettole è caratterizzato anche dalla presenza di esemplari della sottospecie Cutrettola capo cenerino *Motacilla flava cinereocapilla*.

Bibliografia

- BIRDLIFE INTERNATIONAL, 2004 – Birds in Europe: population estimates, trends and conservation status. BirdLife ed., Cambridge.
- BRICHETTI P., FRACASSO G., 2015 – Check-list degli uccelli italiani aggiornata al 2014. *Riv. Ital. Orn.* 85 (1): 31-50.
- FRAISSINET M., 2015 – L'Avifauna della Campania. Monografia n.12 dell'ASOIM, ASOIM ed. San Giorgio a Cremano.

*Ricevuto luglio 2015
Accettato settembre 2016*